



**CITTÀ DI CHIERI**

**Area Direzione Generale – Ufficio SIT**

**Manuale di presentazione delle variazioni  
cartografiche relative alle pratiche edilizie presentate  
da professionisti presso il Comune di Chieri**

## Introduzione

Il Comune di Chieri ha aggiornato la Carta Tecnica del Sistema Informativo Territoriale (SIT) acquisendo la restituzione grafica vettoriale delle fotografie realizzate dal volo aereo della Provincia di Torino nel 2003.

La Carta Tecnica è la base del SIT, cuore della programmazione territoriale e della gestione dei sistemi informativi connessi con il territorio.

Ogni professionista (si veda più sotto il paragrafo che individua i destinatari) ha la possibilità di utilizzare i file della Carta Tecnica nell'elaborazione dei propri progetti. La Carta, seppur vettoriale, è stata realizzata ad una scala 1:5000.

Al fine di mantenere aggiornata la Carta Tecnica, il Comune di Chieri chiede a tutti i professionisti che presentano pratiche edilizie che insistono sul territorio comunale di disegnare le modifiche sulla Carta stessa. Si richiede di disegnare solamente le modifiche che hanno una rilevanza sulla conformazione esterna degli edifici e degli altri oggetti urbani (verde, passaggi privati eccetera).

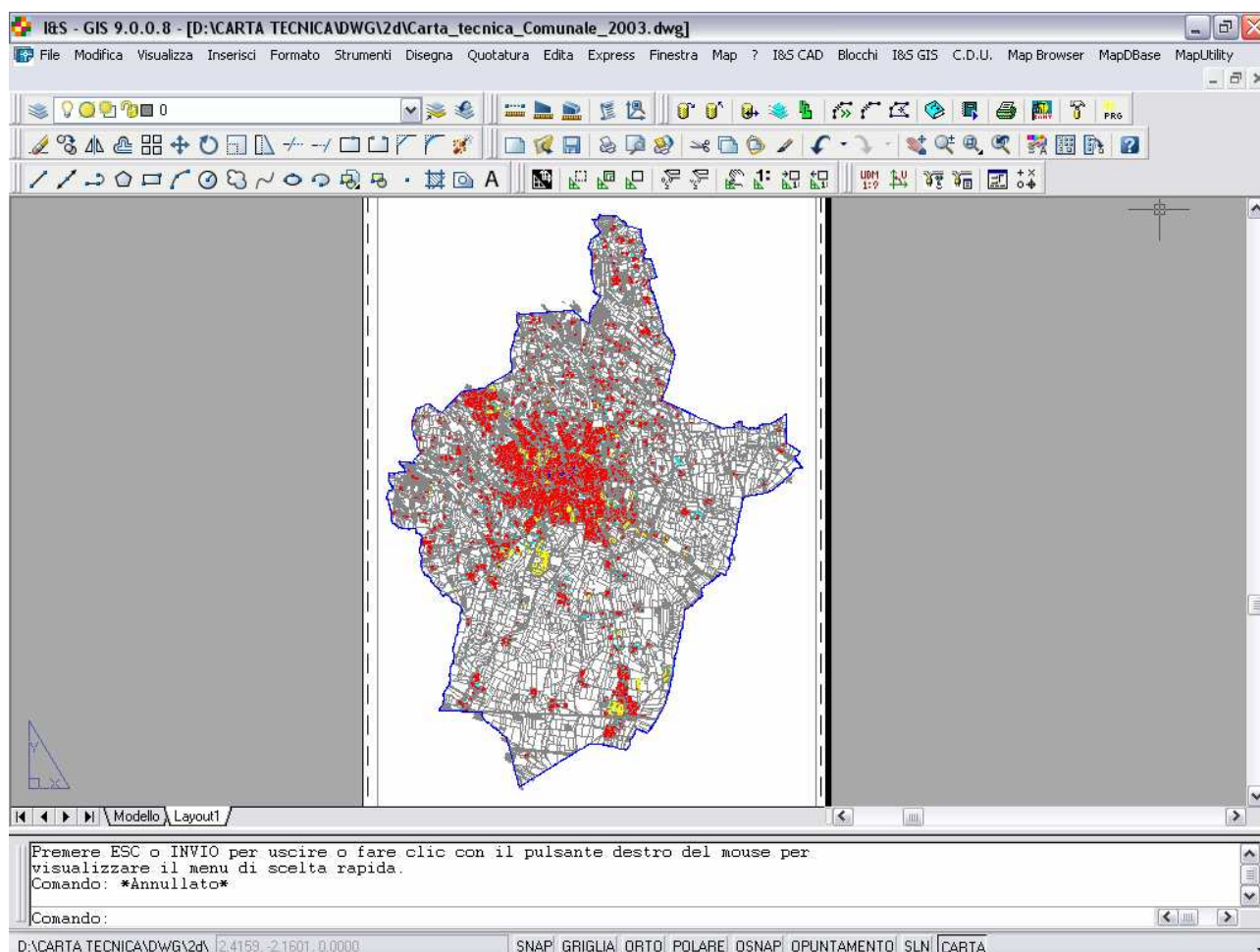


immagine 1: la Carta Tecnica Comunale, vista dell'intero territorio comunale.

## Destinatari

Il presente manuale è rivolto a tutti i professionisti (architetti, ingegneri, geometri) che, a qualsiasi scopo, nell'esercizio della loro professione apportino delle modifiche che interessano la fisicità degli oggetti edilizi ed urbanistici all'interno del comune di Chieri ad una scala rilevabile dal Sistema Informativo Territoriale (SIT).

## Descrizione della Carta Tecnica a disposizione dei professionisti

La carta è fornita su file Autocad, versione 2000/LT2000, con estensione .dwg.

La scala alla quale è stata disegnata è 1:5000.

Sulla Carta è rappresentato l'intero territorio comunale

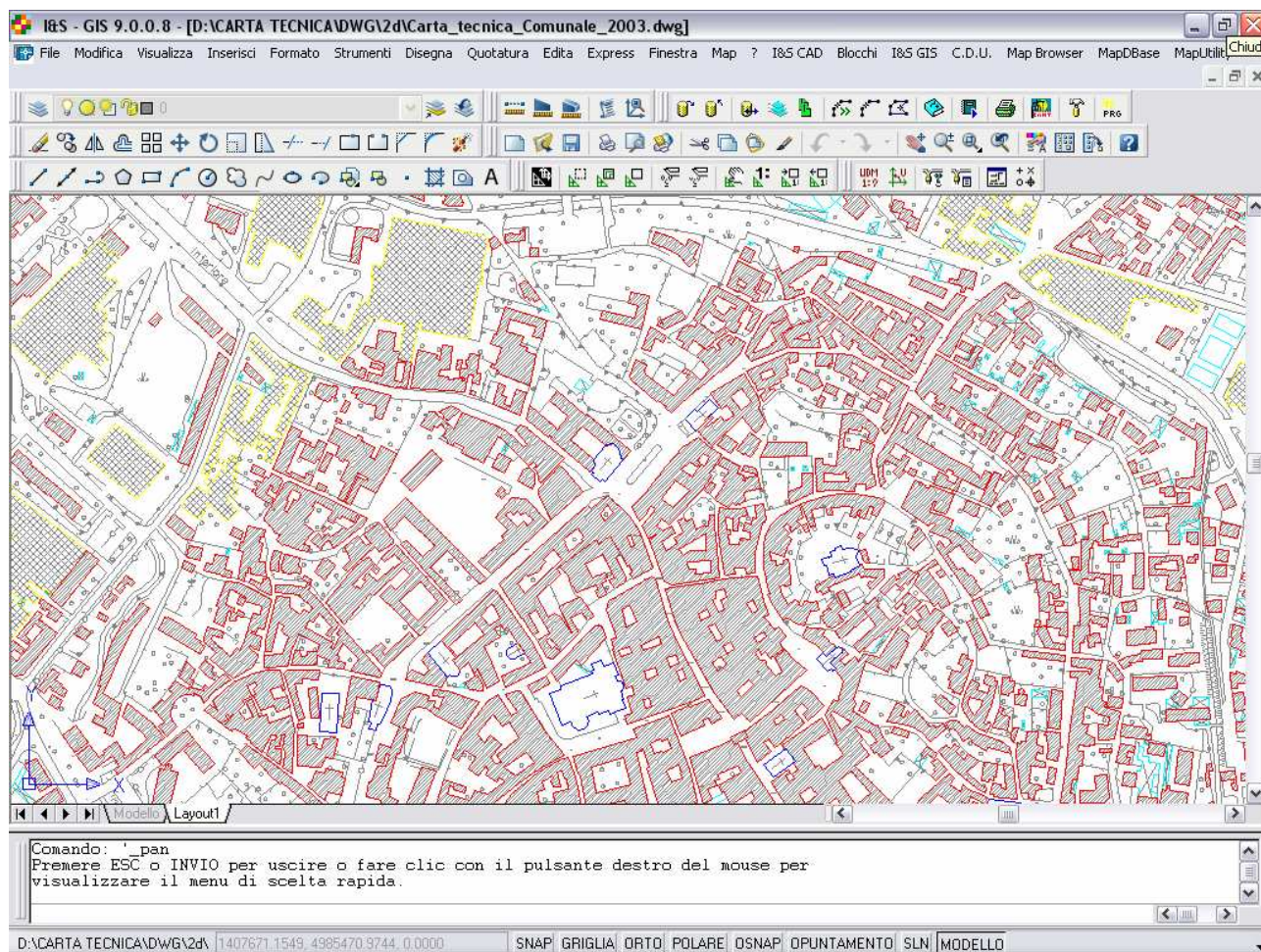


immagine 2: la Carta Tecnica Comunale, ingrandimento sul centro urbano con individuazione degli edifici

I **layer** sono identificati attraverso un codice seguito dalla descrizione degli oggetti rappresentati nel layer. I layer che riportano elementi urbanistici ed edilizi specifici sono suddivisi in 9 gruppi:

1. elementi di viabilità;
2. edifici;
3. elementi riferiti all'acqua (corsi d'acqua, bacini, cisterne, pozzi, acquedotto);
4. impianti energetici;
5. muri ed elementi divisori;
6. avvallamenti e scarpate;
7. elementi del verde (boschi, parchi, alberi);
8. curve di livello e punti di riferimento per il rilievo fotogrammetrico;
9. toponomastica secondaria.

A questi livelli se ne aggiungono 4 senza codice: Assi stradali, Confine comunale, Nome assi stradali e Numeri civici.

Sono stati predisposti altri due livelli, indicati in colore magenta, sui quali i professionisti devono disegnare le modifiche che il loro progetto apporta. Il layer MODIFICHE è predisposto per il disegno delle modifiche; il layer CAMPITURE va utilizzato per disegnare le campiture delle modifiche stesse. Ogni oggetto che viene campito deve essere separato dagli altri (ad esempio, se la modifica interessa due edifici contigui, questi vanno campiti indipendenti uno dall'altro).

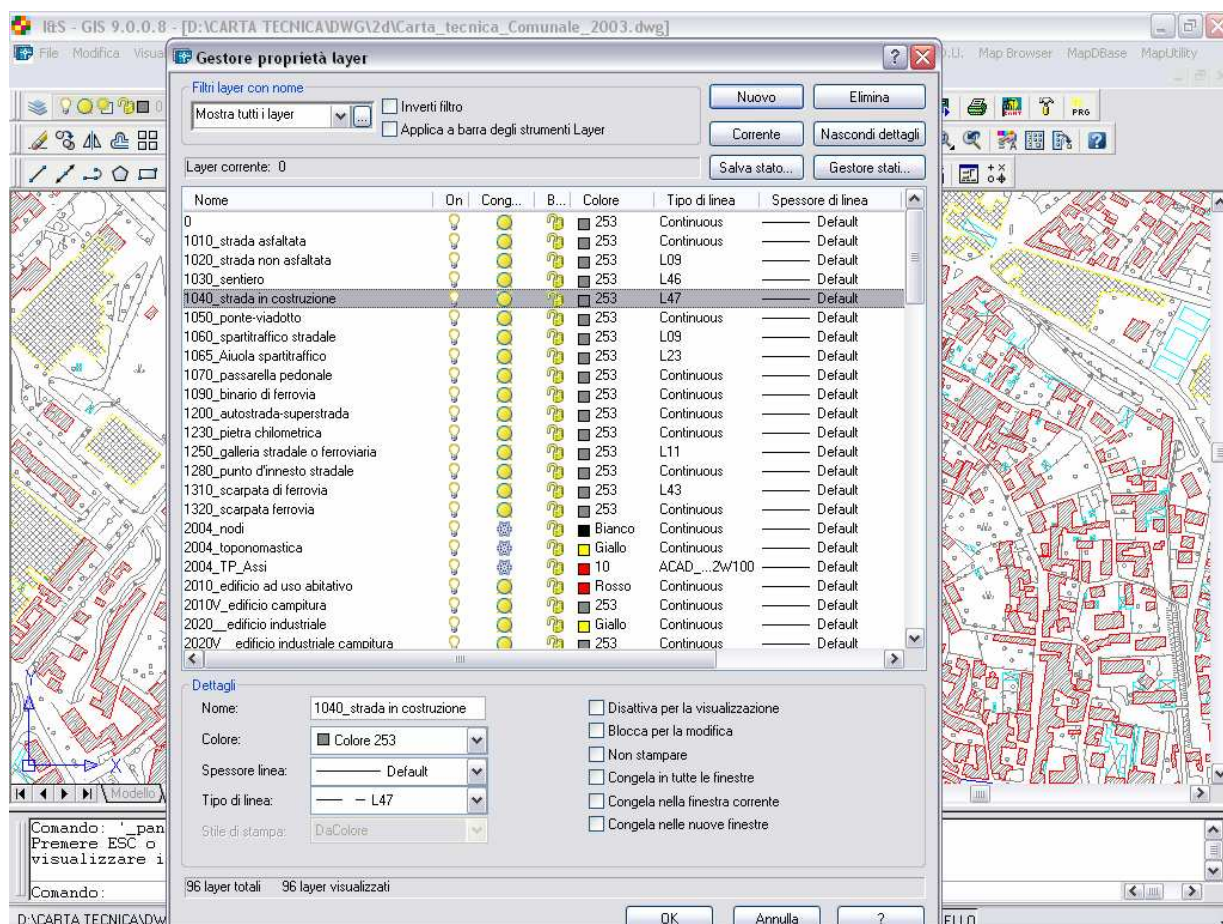


immagine 3: gestione dei layer

## Codice del layer

Il codice è composto da 4 cifre. La prima cifra del codice indica il gruppo di appartenenza del layer. La seconda cifra indica il sottogruppo e il terzo e il quarto ulteriori approfondimenti.

Ad esempio, il codice 7140 indica il layer con le indicazioni sui pioppi (7 – elementi del verde, 1 – alberi, 40 - pioppi). La legenda dei layer è comunque allegata al fondo del presente manuale e i layer sono descritti testualmente all'interno del file.

Tutti gli elementi della Carta Tecnica che rappresentano edifici sono costituiti da forme chiuse e sono colorati in base alla tipologia di edificio:

- abitazioni in rosso;
- edificio industriale in giallo;
- edificio di culto in blu;
- edificio in costruzione in ciano;
- altri edifici in verde.

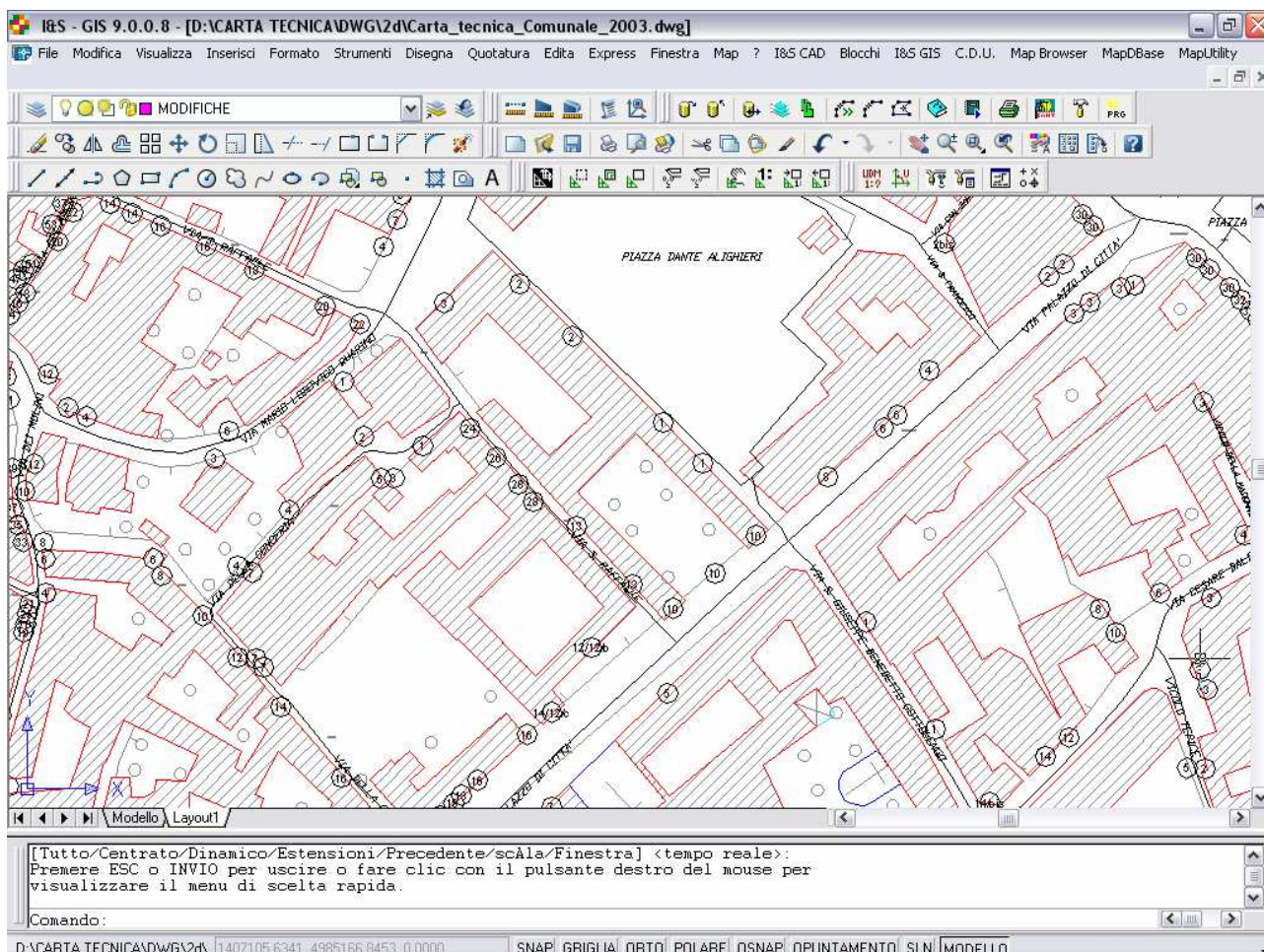


immagine 4: visualizzazione dei layer “Assi stradali” e “Numeri civici”

## **Aggiornamento**

La cartografia viene aggiornata semestralmente, con scadenza il 15 aprile e il 15 ottobre (o il primo giorno lavorativo successivo).

La versione della Carta è riportata nel nome del file. Ad esempio, la Carta aggiornata al 15 aprile 2006 si chiama "CartaChieri060415.dwg"

Il professionista è tenuto a lavorare sull'ultima versione disponibile della cartografia; una pratica che viene elaborata su una versione precedente della Carta non può essere accettata dal Comune.

## **Dove reperire la Carta Tecnica**

La Carta è disponibile in formato elettronico su CD-Rom presso lo Sportello Unico del Comune e sul sito Web ([www.comune.chieri.to.it](http://www.comune.chieri.to.it)), attraverso un link sulla Home Page.

## **Incongruenze**

La Carta Tecnica Comunale è stata realizzata sul volo effettuato dalla Provincia di Torino nel maggio 2003 e quindi aggiornata attraverso l'analisi delle pratiche presentate. E' tuttavia possibile che alcune modifiche apportate successivamente al volo non siano state inserite.

Nell'eventualità che vengano riscontrate delle incongruenze tra la Carta Tecnica fornita e la situazione fisica sul territorio, il professionista è invitato a segnalarle in fase di presentazione della pratica utilizzando l'apposito modulo, affinché l'Ufficio SIT possa intervenire ed aggiornare la Carta stessa.

## **Presentazione delle pratiche**

Il professionista che presenta una pratica che abbia rilevanza per il SIT è tenuto a fornire al Comune di Chieri, in fase di presentazione della pratica, la Carta Tecnica con le modifiche che vanno disegnate sui layer MODIFICHE e CAMPITURE già predisposti.

Anche nel caso in cui vengano richieste successive modifiche al progetto presentato è necessario fornire il nuovo disegno su file, seguendo la medesima procedura del primo.

## **Dove consegnare la Carta**

La Carta con gli aggiornamenti deve essere presentata allo Sportello Unico su un CD-Rom insieme al modulo di segnalazione delle incongruenze debitamente compilato.

## **Come disegnare**

Sul layer MODIFICHE vanno disegnati gli interventi che si prevede mettere in atto e che abbiano rilevanza ai fini del SIT.

Egli edifici vanno disegnati con poligoni chiusi e messi in relazione al costruito esistente e ai punti fiduciali adiacenti.

I nuovi elementi disegnati che si sovrappongono ad altri elementi preesistenti devono coincidere perfettamente; ciò è possibile ottenerlo semplicemente utilizzando il comando di *snap*.

Le eventuali campiture dovranno essere disegnate sul layer CAMPITURE opportunamente predisposto. Ogni oggetto va, ovviamente, campito singolarmente e in modo indipendente dagli altri.

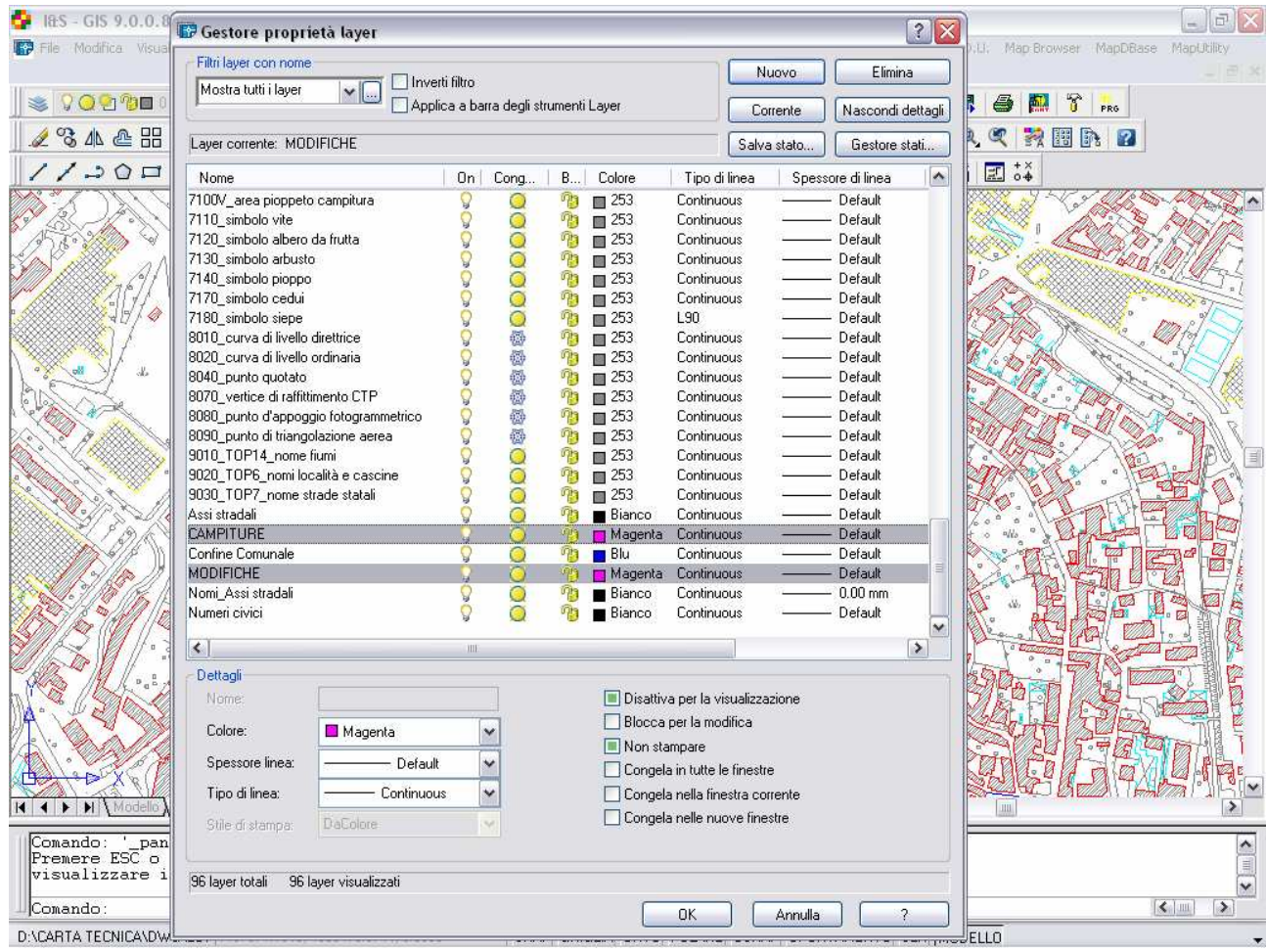


immagine 5: indicazione dei layer MODIFICHE e CAMPITURE

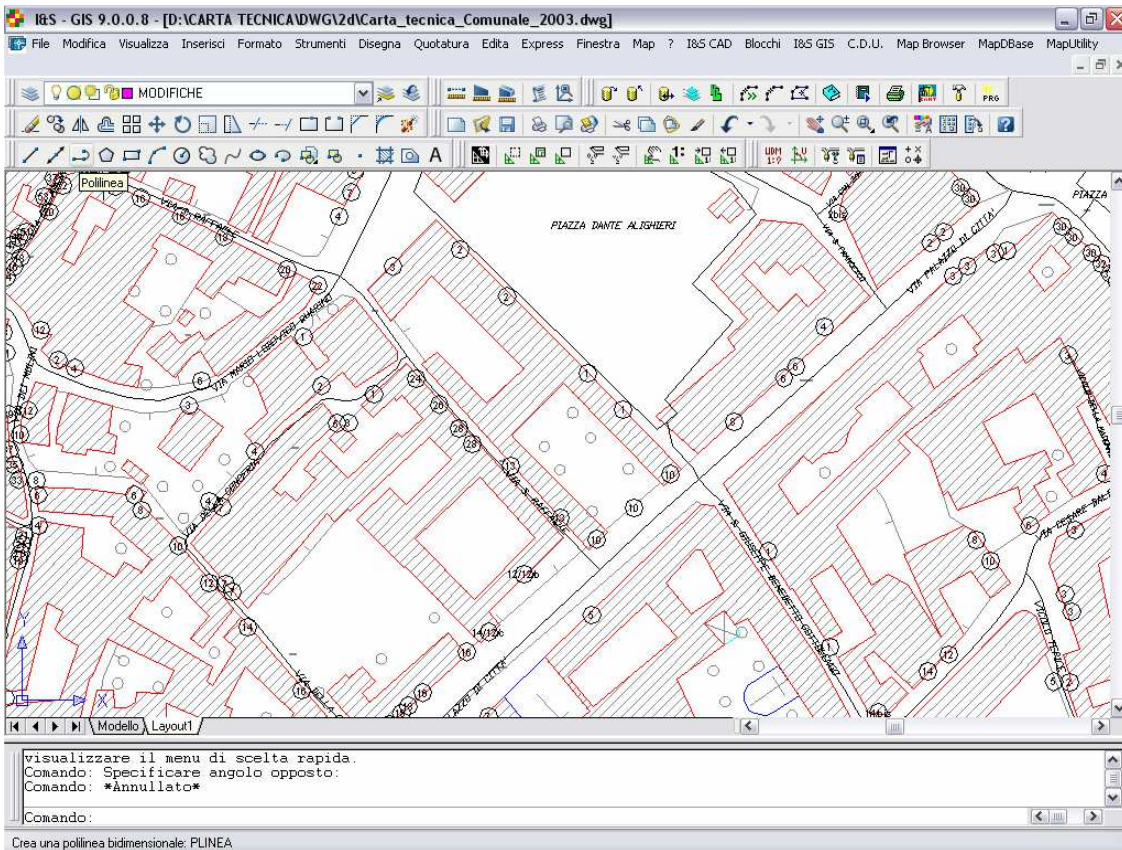


immagine 6: Layer MODIFICHE corrente, selezionato il comando polilinea

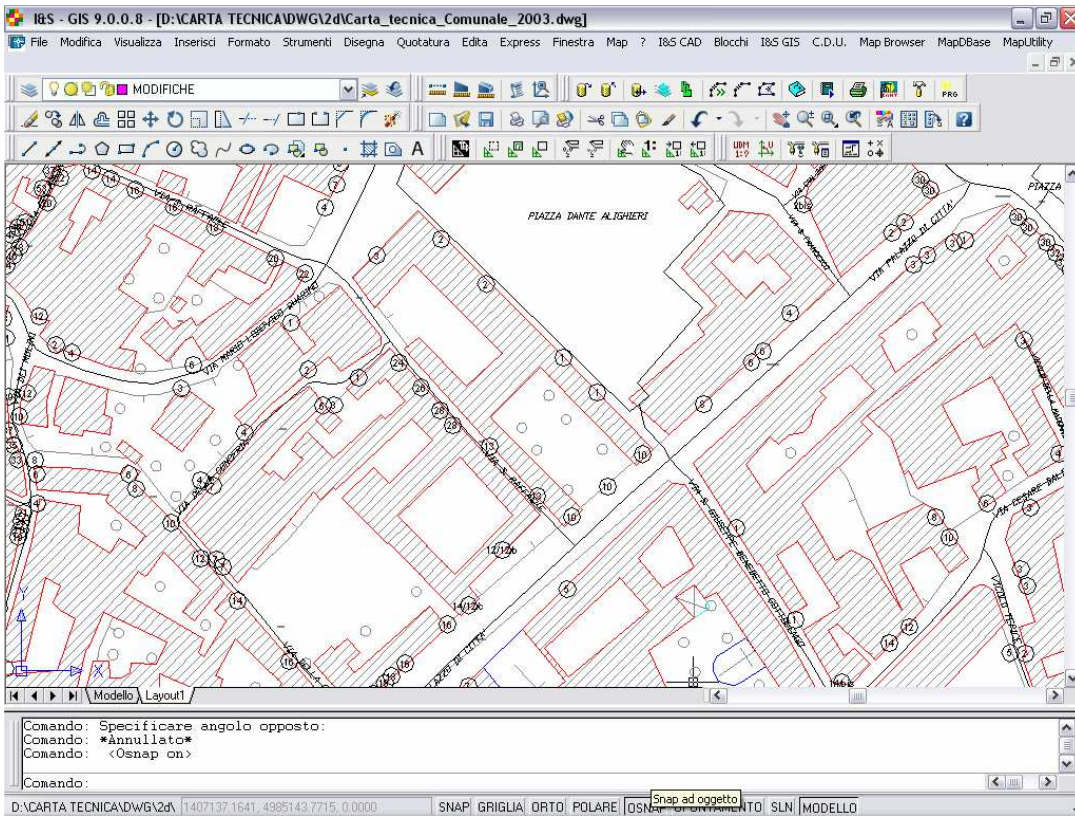


immagine 7: In basso a destra comando di snap

## **Formato e nome del file**

La Carta Tecnica con le modifiche va fornita su CD-Rom; il file deve essere in formato Autocad 2000/LT2000 con estensione .dwg.

Il file della Carta deve essere nominato come quello di origine con l'aggiunta del cognome del professionista che presenta la pratica, preceduto dal simbolo “\_” (underscore). Ad esempio, l'architetto Rossi che presenta una modifica rilevante a fini SIT elaborata sulla Carta Tecnica del 15 ottobre 2006, fornirà un file denominato “CartaChieri061015\_rossi.dwg”.

## **Informazioni**

Per informazioni si prega di fare riferimento a:

Comune di Chieri

Settore Programmazione Territorio,

Servizio Pianificazione/SIT,

Arch. Romina Verzella

[rverzella@comune.chieri.to.it](mailto:rverzella@comune.chieri.to.it)

tel. 011.9428330